

Виктор Иванович Григорович
(1815—1876)

Собрание рукописных книг

БИБЛИОГРАФИЧЕСКАЯ ИНФОРМАЦИЯ

РУКОПИСЬ ХРАНИТСЯ В
РОССИЙСКОЙ ГОСУДАРСТВЕННОЙ БИБЛИОТЕКЕ.
НАУЧНО-ИССЛЕДОВАТЕЛЬСКИЙ ОТДЕЛ РУКОПИСЕЙ

| | |
|---------------|--|
| АВТОР | |
| ЗАГЛАВИЕ | Отрывок из месячного стихираря на крюковых нотах |
| РУБРИКА | Собрание рукописей В.И. Григоровича (VIII-IX – XIX вв.) Славянские рукописи |
| ДАТА | XII в. |
| МЕСТО | |
| КОЛ-ВО ЛИСТОВ | 6 л. |
| ШИФР РУКОПИСИ | 87-47 |
| ФОНД № | 87 |
| КАРТОН № | |
| ЕД. ХР. № | 47 |
| ПРИМЕЧАНИЯ | Русское уставное письмо. На пергамене. В малый лист. Саратов. Ранее рукопись находилась в Музейном собрании (ф. 178) под № 1729. Содержит стихиры из "воследования часом пред Рождеством Христовым" и стихиры на "Господи воззвах" в день Рождества Христова. См. Румянц. стихирарь (ф. 256) № 420, л. 106 об. и далее. Между песнопениями вставлены объяснения остальной службы на названные дни из церковного устава: прокимны, указания паремий, Апостолов, Евангелий и др. |

Электронная копия: МОСКОВСКАЯ ПРАВОСЛАВНАЯ
ДУХОВНАЯ АКАДЕМИЯ - 2017 г.

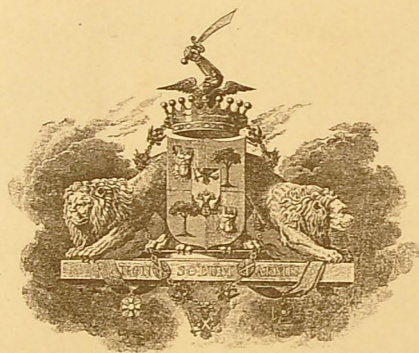
1729
OK. 75. 6

1877 г.

Ввод. № 1729.

118 собр.

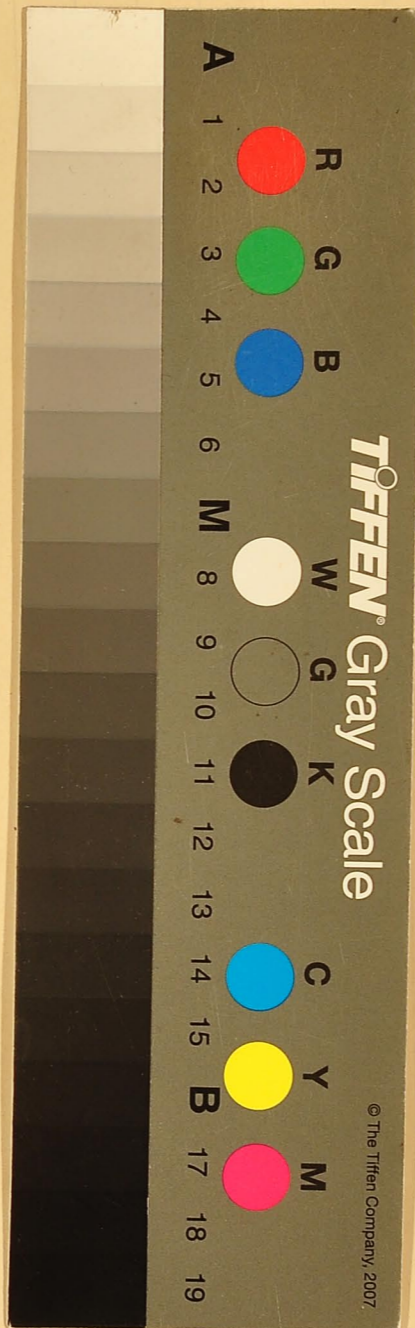
В. Уригородова.



Московского Публичнаго
и Румянцовскаго Музеевъ

№ 1729.

№ 1729.



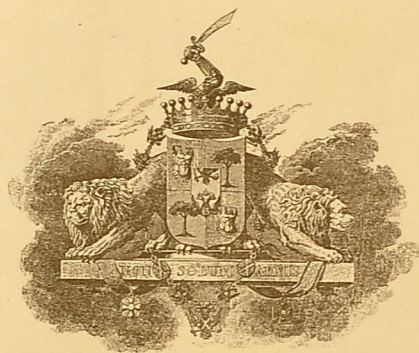
clv

1877 г.

Ввод. № 1729.

1185 собр.

В. Григорьев.



Московского Публичнаго
и Румянцовскаго Музеевъ

№ 1729.

№ 1729.

Ввод.

№ 1729.
В. Григоровича.

Всѣмъ коимъ пороку и погосподь напанихъ
и дукъ токи днм оне: **И** нде вь вь

пасени на людья вь свои мѣ до катъ вь свои

Ж та: про: **Г** брекъ мнѣ снѣ: стн: **П** роси:

М ѡмненда мѣ тн: **О** тъ прахъ ства лнхъ

Д хѣ ѡв: **Т** ако глѣтъ гьнтъ вь вь Флѣ ѡмнѣ: и

Д щнѣ вь на берни то гостъ вь вь вьтѣннѣ

Д лнн: аплъкъ вь вь вь вь **М** ногоу асѣ

М по: нщн: соу: а: по: нуангланѣ ѡмнѣ

С исхъ борожъ ствостъ вь вь нщннѣ пѣ вь вь

М лѣ до жъ ствѣ мѣ вь вь вь вь вь вь вь

С бѣогъ на ша не вь мѣ вь вь вь вь вь вь вь

Л однѣ вь вь вь вь вь вь вь вь вь вь вь

П ожнѣ вь вь вь вь вь вь вь вь вь вь вь

П оуадъ вь вь вь вь вь вь вь вь вь вь вь

И нѣ вь вь вь вь вь вь вь вь вь вь вь

М лѣ гостѣ вь вь вь вь вь вь вь вь вь вь



ДѢВЪЩАЮТЬ. ТОГЛОУ ПОКЛОНЕНИИ НМЪ ВЪ
СПОИМЪ. ТРОИЦЕСВАТАЯ СЪ ПАСИДОУША НАША:

СТН

С ТЪ РИГНОУСА ДЦЕМОЕСЛОВО Д ЦРКВИ ИНО *

С ГЛА И ПО ПРЪЖЕУЪ:

П РЪЖЕРОЖЬСТВО ТВОЕГО ТРЕПЕТАЮЩИ
ДАЩЕ ТАИНЫСТВО ГОСПОДИ РАЗУМУМА
ЯВОНЬСТВО АДНВЛАХУОУСА ИКОМЛАДЕНА
ЦЪРОДИТСАБЛАГОУЗВОИЛЪЕСТЬ ИЖЕ
НЕБОУКРАСНАДЪЕСИУКЪУДАМИ НЕВЪСЛА
ХЪ БЕСЛОВЕСЬНЪХЪ ВЪУЛЕЖИТЬ ИЖЕ
ДАДАНЮ СЪДЪДЖАНВЪСЕНУЗЕМЛИКОМЪЦА
ТАКОВОЕБО СЪМОТДЕННКОУВЪДЪНОКЪ
СТЬ МИЛОСЪРДИЕУАИСТЕ ВЕЛНАМИЛО
СТЬ СЛАВАТЕБЕ **С** ТН **П** РИДЪТЕКЪЗДРАДОУ

ИЛА СЪРВН КЪСЕКНИКЪМЪ ТЪБОУСПЕОУНАШЕ

И О СЕФЕЛЬЦИНАДЪА ТАКОВОУЖЕ СЪТЪ СВАТЫ
НУХЪ ВЪ СЪПРИМЪЛЪЕСИДЪ ВЪ ИЦОУ НЕПЪРЪЗЪДЪ

НОУПРИВОДИШИ ВЪ ВЪНФЛЕОМЪ АУЗРЕТЕПРО
РОКЪ И СПЪИТАВЪ НЕВЪСТАПРИИМЪ СЪТЪ
АНГЪЛА ОУВЪРИХЪ СЪАИКОБОГО РАДОИТЪЛА
РИИМЕСЪКАЗАМЪНО ИМОУЖЕНА ПОКЛОНЕ
НИИ ВЪЛЪСКИ СЪТЪ ВЪ СТОКА ПИДОША СЪ
ДАДЪИУСТЬНЪИМОЛАЩЕСА ВЪ ПЛЪТИ ВЪ
ИСАИАСЪРАДИГОСПОДИ СЛАВАТЕБЕ:

СТН

С МОКАНИИ ЕГО НА ГОРАХЪ СЪТЪ ИХЪ ИЮГИТЬ
ТЪ ВРАТА СЪНОВА ПАУЕСЪТЪ СЪ СЕЛЪНИИКОВЪ
П РО ГЛА ДЪ **И** КО СЪТРОУАРОДНЕ СЪИЪИ
ДАИЪЪИНАМЪ СЪТН **С** МОУЖЕНАУАЛЪЕВЪ
НАРАМЪ ИГО ТА ПАДИКЪНЮ СЪ ПЪРЪУСТЬВА
И НЕДЕМНИНА **Г** ЪЕЪНАШЕ СЪПРИ **И** ЦИНА
ВЪРНИИТОГО СЪТЪКА АПЪ КЪГАЛАТОМЪ
Б РАТИИ ЗАКОНА НАКЪИ ИЩИДЕКАВЪА ВЪ
ДЪ СЕДЕТЪ КУА СЪЛОУ ВЪ ДНИ СЪИУИ
ДЕ ПОКЕЛЪНИИ ИЩИНАВЕ ТОГДА ТА ПОСЪ

стѣнѣе. нѣ уѣнашѣ. нѣ поминлоу нѣлѣ.

Ѹа. 2. стн. гла. а.

Приидѣте вѣдѣти. вѣдѣти мѣшебожѣствѣ
но. нѣ видѣти мѣшебожѣствѣ. бо жѣствѣ
носѣ вѣше. вѣ вѣнѣ флѣомѣ вѣ вѣнѣ амѣ.
ѣ вѣноу мѣшѣ нѣ стѣнѣ вѣше жѣтѣ нѣ мѣшѣ пѣнѣ
нѣ стѣ мѣ. добродѣтель замурѣ. прооу
готовѣлающе вѣ вѣно. ро жѣствѣ вѣнѣ
вѣ хѣдѣ. нѣ жѣ стѣ доу хѣоу вѣнѣ нѣ хѣ
сѣ вѣ вѣнѣ шѣ вѣ доу хѣоу. вѣ вѣ вѣ шѣ нѣ нѣ хѣ
сѣ лѣ вѣ боу сѣ оу шѣ оу шѣ мѣ оу вѣ тѣ рѣ оу нѣ тѣ
мѣ. вѣ у лѣ оу вѣ цѣ вѣ бѣ лѣ гѣ оу лѣ нѣ нѣ мѣ вѣ
сѣ. а дѣ мѣ нѣ тѣ вѣ вѣ лѣ мѣ. пѣ рѣ оу дѣ нѣ тѣ лѣ
нѣ тѣ нѣ кѣ лѣ тѣ вѣ кѣ. ѣ коу лѣ оу вѣ коу лѣ оу бѣ цѣ.

Великии глѣ хвалѣ вѣ уѣло.
Слѣ шѣ нѣ вѣ оу нѣ шѣ нѣ зѣ вѣ лѣ. подѣ вѣ
жѣтѣ сѣ оу сѣ вѣ нѣ нѣ. а дѣ пѣ рѣ нѣ лѣ тѣ сѣ тѣ а

хѣ пѣ вѣ нѣ спѣ оу бѣ нѣ а. ѣ коу бѣ оу жѣ нѣ у нѣ жѣ тѣ лѣ
пѣ лѣ тѣ нѣ оу вѣ спѣ нѣ а уѣ вѣ дѣ нѣ. нѣ жѣ дѣ вѣ рѣ жѣ
вѣ нѣ оу сѣ тѣ вѣ дѣ вѣ тѣ оу кѣ оу зѣ вѣ dѣ nѣ nѣ. оу тѣ o
вѣ нѣ тѣ nѣ mѣ mѣ nѣ tѣ sѣ zѣ vѣ dѣ nѣ nѣ mѣ o
гѣ лѣ oу бѣ nѣ oу гѣ a тѣ s tѣ kѣ. nѣ nѣ dѣ kѣ lѣ oу dѣ oу s tѣ nѣ
nѣ dѣ zѣ oу mѣ a вѣ oу жѣ nѣ. ѣ kѣ oу nѣ nѣ zѣ oу bѣ tѣ e mѣ sѣ oу
dѣ nѣ o. nѣ nѣ nѣ sѣ lѣ dѣ oу vѣ nѣ nѣ oу tѣ nѣ nѣ o.

стн

Похвални роу сѣ лѣ нѣ мѣ гѣ оу сѣ пѣ oу dѣ. хѣ вѣ лѣ nѣ a
тѣ vѣ oу e гѣ oу sѣ nѣ e.

Приидѣте хрѣ сѣ тѣ oу нѣ oу сѣ вѣ nѣ nѣ лѣ oу dѣ nѣ. нѣ kѣ nѣ dѣ nѣ
тѣ e oу dѣ oу vѣ sѣ a kѣ oу gѣ oу rѣ zѣ oу mѣ a. oу жѣ a сѣ a nѣ
oу vѣ dѣ vѣ rѣ жѣ a. nѣ лѣ a gѣ oу vѣ s tѣ nѣ oу vѣ sѣ oу sѣ e
вѣ tѣ rѣ nѣ nѣ oу kѣ lѣ oу nѣ mѣ tѣ sѣ a. dѣ nѣ sѣ sѣ. kѣ vѣ nѣ
флѣ oу mѣ oу nѣ e пѣ rѣ zѣ dѣ nѣ a sѣ oу sѣ nѣ dѣ tѣ vѣ a nѣ nѣ
xѣ oу dѣ nѣ tѣ rѣ oу dѣ nѣ tѣ gѣ oу sѣ pѣ oу dѣ a. лѣ nѣ tѣ nѣ жѣ a nѣ gѣ
лѣ s tѣ nѣ pѣ a dѣ tѣ e kѣ oу tѣ. nѣ sѣ vѣ nѣ dѣ tѣ vѣ vѣ
пѣ nѣ a шѣ nѣ oу sѣ i fѣ vѣ oу e pѣ oу tѣ e nѣ nѣ sѣ. tѣ vѣ o

неже в тебе таинство божье. никак охощеши
родине не скоу собрату нашоу нте

Богъ ставъ сь нмъ бгъ посредѣ же бн расоранъ

Ищре ва прѣже днъ н царод нхъ такъ дтъ са
тъ. и не раскаясѣ. стн. **Т**ы кси н рѣ н къ
вѣ ты по тиноу мле лу нсе де ковоу. ѿ прѣ ть
стван саннауте. **И**зиде жь уздъ нскорене.
и щина ве. аплѣ. катитюу. па оулъ ра бтѣ
жинна плъ же исхвѣ. и щина вгостѣ. вѣ. ке.
неуа. ѿма. **И**соусоу ро жьшоусѣ. вѣ вн флѣ
ѿмѣ ндѣ н. и щина лн тоу ргнн. то гостѣ
ка. уа. стнр. гла. **И**

Изидаше сѣ анродѣ вна дѣ блу вѣ благоу
ствн нгнѣ вѣ мѣ по вѣ жанѣ лѣ тоу нѣ
таише сѣ ставнѣ. ма тѣ рн ке щѣ адвѣ нѣ вѣ
вѣ хуу. и безгодѣ нѣ нѣ вѣ зарѣ стѣ младе
нѣ черлѣ. горкопо жинаше сѣ. сѣ скѣ нсоу сн

бѣ ва хуу. и поутнѣ мѣ тѣ нноу ста блѣ
хуусѣ. велнѣ бо тоу вло. тѣ мѣ бла гоу
ствн окѣ рѣ ннн. сѣ шѣ дѣ шесѣ. поклони
мѣ сѣ ху рн стовоу ро жь ствоу.

Тебе подобантъ пѣ снѣ ке вѣ нѣ нѣ. и тебе
вѣ за да дѣ тѣ сѣ ѿ бѣ тн вѣ нѣ роу сѣ лн мѣ
Вгда нѣ снѣ рѣ. дѣ вн цескѣ рѣ бѣ юу а у ва
шесѣ. кѣ вн флѣ ѿмоу ндѣ. вѣ пнѣ шѣ
кѣ нѣ млоу. тѣ то вн дѣ мѣ не прѣ зѣ нноу
соу щоу сѣ кѣ рѣ ннн. и мѣ тѣ шн сѣ. не до кѣ
сла сѣ. вѣ сѣ ѿ мѣ нѣ вѣ тра шѣ нѣ та ннѣ
ствѣ. проу сѣ. ѿ тѣ ло жн стѣ рау вѣ сѣ. пѣ
сла вѣ нѣ рау оу мѣ вѣ ян. бѣ гѣ бѣ сѣ ннѣ
нау е мѣ лю мѣ нѣ лѣ стѣ нѣ адн. вѣ боу та сѣ вѣ
мѣ оу ннѣ нѣ. а щѣ н пѣ тѣ вѣ сѣ нѣ ннѣ лѣ
нѣ стѣ. нѣ го жѣ ра жанѣ мѣ лоу зѣ рннн. нѣ со
нѣ во лнѣ нѣ стѣ. нѣ радѣ стѣ ннѣ пѣ нн

всѣмъ. поклонишисѣхъ дательской
моу. иже поютъ ангели. не прѣстанъ
пославать. съотъцъмъ. и съсвятъмъ
мъ доухомъ. стн. Нъндекъ спсены лю

дымъ сконмъ. по. днъкн снть надрѣвѣ.
Дньсражае тьса отъ дѣвѣ. иже длаи
ювьсакоу нмъ вѣтвль. пеленъ. яко.
земьнъ. повнвѣтѣса. иже соущствъ
мъ сннепанікосновенъ. богъ вѣмъ слухъ.
полагамъ. иже оутвѣржи небесасло
въмъ испрва. отъ сьсцоумлѣкъмъ
пнтаетъса. иже вѣпоустъ ипнмапоуо
дъжднъ вѣнлюдьмъ. покланамъ са.
твоемоу рождствоу хрансте. покажи на
мъ. иже оубствъ поетъвое бога кленне.

Ба оуши наша ма оуслъша оумъ. оцн
наши възкѣстнша на мъ. про дмекн.
вса хъ ипани въ вѣтѣ же нхъ. ца.
новенъ ии. а рднхъ ипанемъ дѣте.
снъ. а нъне.

иже оупла. то гдн. пармнью ѿ пратъ
ствансана утени. **П**анложн гъ гла
тнахъ ови. аплъ. къ тнмофѣю. уати
мофѣю. хвалоу нмамъ къ боу. ищнгено
дъа. вѣ. къ. нѣа. ѿма. **И**шѣдъ шемъ
въ лъхвомъ. ищнне. порождствъ хъ.
такоже пѣтнн навсѣхъ тѣ. ѿпѣвѣше
памъ. та. тре. **Г**отокн савнфлесе.
и богородици. та. стра. та. пармн
ю. наплъ. и нѣа. та. стънке. и повла
нъла хъ ѿпѣвѣше все. и ктению. и тако
комъ уати.

СНА РѢВОУ БО СТРАШЦА.

Сдека. вѣ. къ. гла. а. нагнѣвахъ.

Некои земля днъса пророкъска дѣвесе
лнтъса. ангѣлн уловѣци доуховымо
дѣтѣрждствоуютъ. яко богъ плѣтнн

авнса. въ тѣмъ нѣкъ сѣни сѣдѣща мѣ до
днса ѿ тѣхъ же нѣтъ. въ рѣкѣ нѣ снѣ въ спрн
аста нѣго. пастыри нѣ оуд проповѣда
ютъ въ хлсвн ѿ тѣхъ востокъ въ вѣнфлесѣ
мѣ дары приносятъ. мѣ же недостон
нѣ оусты. пѣснѣ ангельскоу ю то олоу
въ зупнѣ мѣ. слава въ вѣшннхъ бо
гоу нѣ на земли мѣрѣ. приде бо уа мнѣ
нѣ зъикъ. приде нѣ спасенасъ ѿ тѣхъ рабо
тѣхъ въ ражнѣхъ.

Не бо нѣ земля дѣнь сѣ сѣ въ коупнстасѣ.
рождѣшоу сѣ хрнстоу. дѣнь сѣ бо гѣ на зе
млю приде. нѣ уловѣ къ нѣмъ сѣ сѣ въ зн
дѣ. дѣнь сѣ въ нѣднѣ сѣ плѣтнѣю. нѣ же нѣ стѣ
сѣ тво мѣ не вѣднѣ мѣ уловѣ къ раднѣ. то
го раднѣ мѣ сѣ лавословащѣ въ нѣмъ тѣ
моу. слава въ вѣшннхъ бо гоу. нѣ на

6
земли мѣрѣ. дарова прише стѣ внѣ сѣ па
сѣ нашѣ. господнѣ слава тѣбѣ.

Враждѣ подобнѣ нѣ стѣ дѣ въ ше ѿ тѣ
прѣстоупленнѣ видѣ въ нѣ соусѣ. прѣ
клонѣ не бесѣ сѣ нѣде. нѣ въ селнѣ сѣ въ оу
тробѣ оудѣ въ нѣ оу не прѣложнѣно. да въ
нѣ стѣ льбнѣ нѣ да мѣ сѣ знѣ жѣтѣ. зо
воуша слава въ вѣшннхъ нѣмоу. нѣ
зѣ въ нѣ телю мѣ нѣ бо же.

Слава въ вѣшннхъ бо гоу. въ вѣнфлесѣ
мѣ сѣ лѣшоу. ѿ тѣбѣ плѣтѣ нѣ въ хъ дѣнь сѣ
нѣ же нѣ на земли мѣрѣ. нѣ зѣ во лѣшоу зѣмоу
бѣ гѣтн. нѣ въ нѣ дѣ въ нѣмъ сѣ сѣ шнѣ дѣ шнѣ.
въ сѣмъ бо сѣ къ тѣмъ мѣ рау сѣ нѣ мѣ. нѣ сѣ мѣ
рѣ нѣ къ нѣ зѣ не сѣ. анѣ гѣ лѣ сѣ къ нѣ вѣ сѣ нѣ
юша слава въ вѣшннхъ бо гоу.

Приде тѣ къ зѣ радѣ оу нѣ мѣ сѣ господнѣ.

и ли въ шанию таню исповѣдающе сре
догладнѣстѣнъ образъ ориса и пламени
по оружнѣ плещи да етъ или нхъ роби
мъ ѿстоупа етъ ѿ тѣхъ да въ важнхъ нн
ауъ адянища пануаюса нхъ негоже
нхъ гъпанъ въ ктѣхъ рѣслоушанинъ мѣн
конену мѣнъ въ образъ тѣхъ ѿ образъ
подобна паниспоушааго ѿ образъ рлен
и панѣ млетъ нхъ не нсисоусо братъ нхъ
и матереншкъ нхъ не нхъ же ннѣ панѣ
тѣхъ еже бо въ панѣхъ въ ктѣхъ въ нхъ
нхъ нхъ же не нхъ панѣхъ тѣхъ въ ктѣхъ въ нхъ
тауловъ жисолюенѣ томоу въ ктѣхъ ннѣ мѣ
дожинса ѿ тѣхъ въ ктѣхъ же помилуи нхъ
Усподоу нсисоусоу до жисоуса ѿ тѣхъ въ ктѣхъ
дѣкнѣа нхъ проскѣтнѣа нхъ въ ктѣхъ въ нхъ
настѣ ренъ въ ктѣхъ дающе нхъ въ ктѣхъ въ нхъ



10/ Св. Писаніе

[Blank page with faint vertical lines]

Н
Д
НО
М
=
АТ
Н
КО
ПО
НП
=
ТА
=
НЪ
=
ЗА
=
АЖ
=
ВУСП
ДТВ
НАС



